

# Estimaciones agrícolas

Informe semanal

13 de Abril de 2023

## INFORME SEMANAL al 13 de abril 2023

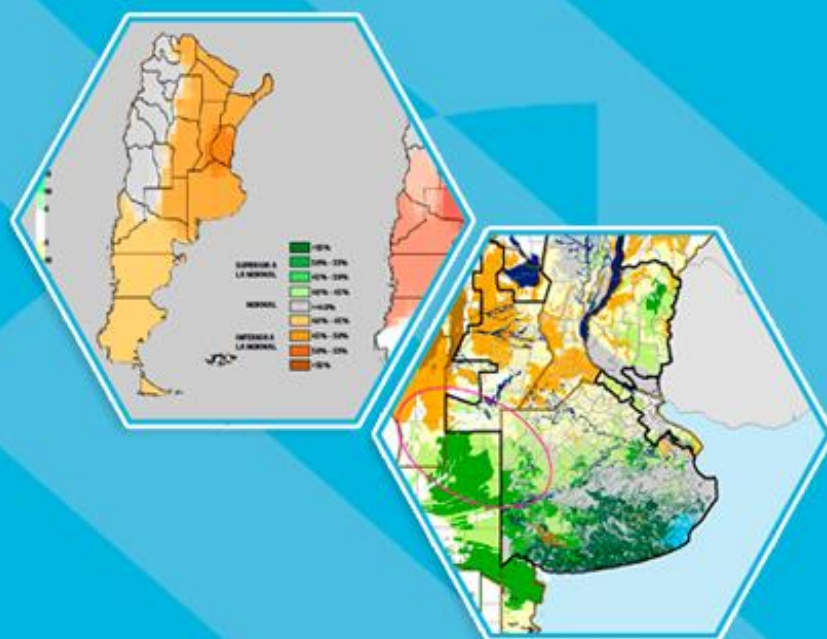
### Índice

- ✓ Panorama Agroclimático
  - Precipitaciones
  - Temperaturas
  - Estado de las reservas hídricas
- ✓ Evolución de los cultivos al 13/04/2023
  - Cosecha Gruesa, Campaña 22/23 (Algodón, Arroz, Girasol, Maíz, Maní, Poroto, Soja, Sorgo)
- ✓ Mapa de delegaciones
- ✓ Avance de la cosecha de algodón 22/23
- ✓ Avance de la cosecha de arroz 22/23
- ✓ Avance de la cosecha de girasol 22/23
- ✓ Avance de la cosecha de maíz 22/23
- ✓ Área sembrada de Granos y Algodón, 2012/2013 - 2021/2022
- ✓ Volúmenes de producción de Granos y Algodón, 2012/2013 - 2021/2022
- ✓ Producción de cultivos en la República Argentina, 2021/2022
- ✓ Humedad del suelo y aspecto del cultivo (Girasol)
- ✓ Humedad del suelo y aspecto del cultivo (Maíz)
- ✓ Humedad del suelo y aspecto del cultivo (Soja)

Si desea alguna aclaración respecto a la información presentada en este reporte, puede comunicarse con el 011-4349-2758 o vía e-mail a: [direstiagri@magyp.gob.ar](mailto:direstiagri@magyp.gob.ar)

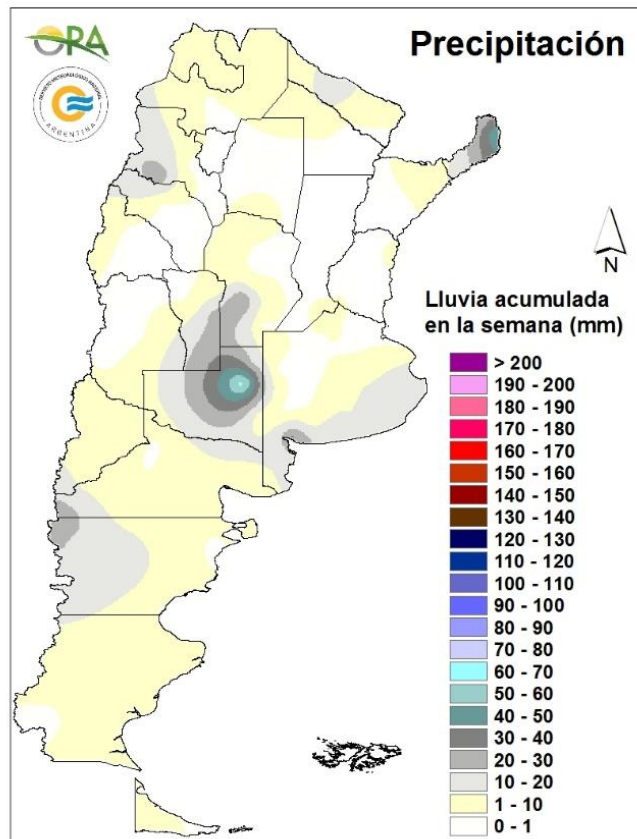


# Panorama Agroclimático



## PRECIPITACIONES

Las precipitaciones más importantes de la última semana se registraron en La Pampa, con máximos locales en Santa Rosa (63mm), Anguil (54mm) y Victorica (34mm). En el sur de la provincia podrían haber ocurrido eventos incluso más intensos, pero no se dispone de datos oficiales en la zona. En el sur de Córdoba y San Luis los milimetrajés fueron algo inferiores. Fuera de esta región se destacan las lluvias de Misiones, con un máximo en Bernardo de Irigoyen (53mm). En el sur de la provincia de Buenos Aires las precipitaciones rondaron los 10-20mm, con un máximo puntual en Bahía Blanca (32mm). También se reportaron lluvias aisladas en sectores del NOA y en la región cordillerana de Patagonia, destacándose El Bolsón (29mm), mientras que en el norte de Buenos Aires, Santa Fe, Entre Ríos y Corrientes los acumulados fueron escasos o nulos.

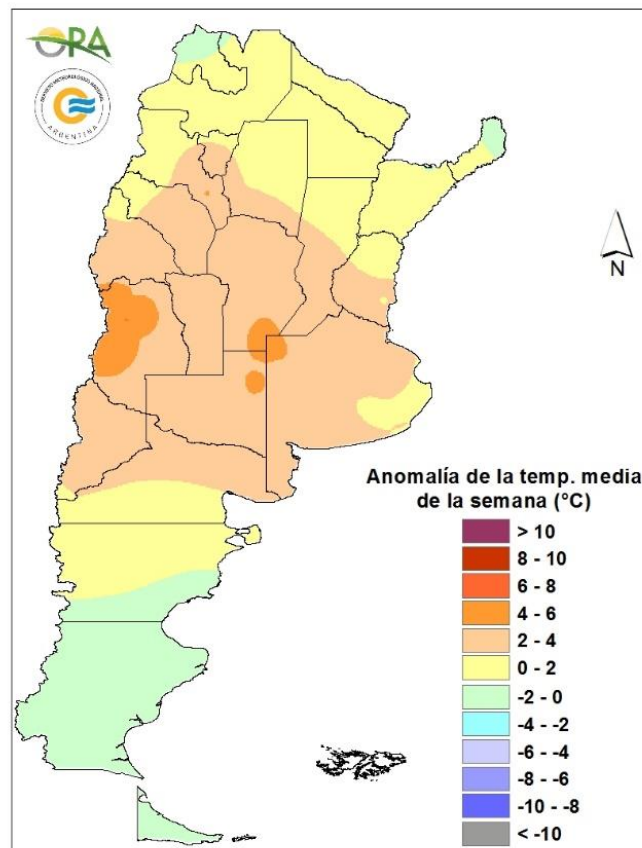


Precipitaciones acumuladas en la semana

Entre miércoles y viernes se esperan lluvias de diversa intensidad en La Pampa, Buenos Aires, Córdoba, norte de San Luis, Santa Fe, Entre Ríos, este de NOA y NEA. Para el sábado y domingo se esperan lluvias en el norte de Patagonia, La Pampa, Buenos Aires, Entre Ríos y el NEA. Además desde el sábado y hasta el martes próximo podrían darse algunas lluvias y posibilidad de nevadas en Santa Cruz y Tierra del Fuego.

## TEMPERATURAS

Las temperaturas medias de los últimos siete días fueron significativamente superiores a las normales en el oeste de Buenos Aires, La Pampa, región central y Cuyo, mientras que se dieron de acuerdo a lo esperado para la época del año en el norte del país y en Patagonia. En sectores de Mendoza las anomalías térmicas alcanzaron los 6°C por encima de la media. Las máximas superaron los 35°C solo en localidades de Chaco y Formosa, mientras que en el resto del NEA, en el NOA, región central y norte de Buenos Aires rondaron los 30°C. Se registraron heladas agronómicas en la mayor parte de Patagonia mientras que las heladas meteorológicas se restringieron a Santa Cruz y Tierra del Fuego, reportándose en El Calafate (-7°C) la mínima semanal absoluta.



Anomalia de la temperatura media de la semana

Se esperan temperaturas medias bajo lo normal a normal en la mayor parte del territorio argentino. El ingreso de dos sucesivos sistemas frontales en el país ocasionará un descenso de las temperaturas durante toda la semana en el sur y en la zona central de Argentina. En el norte se espera un descenso de las temperaturas entre miércoles y sábado y luego un repunte leve desde el domingo hasta el martes de la próxima semana.







# Estado de los Cultivos



## Cosecha Gruesa – Campaña 2022/2023

### ALGODÓN



Continúa lentamente la cosecha del cultivo de algodón en el ámbito de la delegación Roque Sáenz Peña con rendimientos que, por el momento, continúan promediando los 14 qq/ha. Los lotes se desarrollan en etapas de capsulado a madurez comercial en condiciones generales regulares a malas.



En la delegación Avellaneda, la mayor parte de la superficie está en estado regular a malo, por las condiciones de humedad. El cultivo se encuentra en llenado de bochas o apertura de cápsulas. Continúa la cosecha, a un ritmo moderado, en todos los departamentos.



En la delegación Santiago del Estero, se registraron precipitaciones próximas a los 50 mm. Comenzó la cosecha de lotes tardíos, por lo que los rindes mejoraron.

En la delegación Quimilí se observa una caída no tan abrupta para el cultivo, sin embargo, con respecto a la campaña pasada, las condiciones se ubican por debajo de lo esperado.



En estos últimos días se inició la cosecha de algodón en la delegación Salta. Los lotes que están siendo recolectados se corresponden con los sembrados tempranamente, que, si bien nunca tuvieron serios problemas de humedad, atravesaron situaciones de marcado déficit hídrico que resintió los rendimientos potenciales. El resto de los planteos se encuentra llenando grano.



## ARROZ



En la delegación Paraná, continúa la cosecha de la variedad largo fino a medida que maduran los lotes, y las condiciones climáticas lo permiten. El rendimiento promedio es cercano a los 75 qq/ha. También se encuentra iniciada la cosecha de la variedad largo ancho con aceptables rendimientos.

Avanza la cosecha del cultivo en la delegación Rosario del Tala, las condiciones se mantienen, sin cambios con respecto al último informe.



En la delegación Avellaneda, la evolución del cultivo es buena a muy buena en general. Un 20% de la superficie, los tardíos, tienen problemas de stand de plantas por la sequía que se dio al momento de la siembra, por dicho motivo también están algo enmalezados. Sigue la cosecha del largo fino, estando el rendimiento en un promedio de 70 qq/ha; probablemente baje un poco más este valor por el problema mencionado anteriormente. Los rendimientos buenos de este año se deben a una capacidad de riego mejorada, a partir de agua del Río Paraná, acompañado de una alta insolación. También continúa la cosecha del largo ancho cuyo rendimiento ronda los 60 qq/ha.

En la delegación Rafaela, continúa a buen ritmo la cosecha y los rindes siguen siendo buenos, promediando los 70 qq/ha el arroz largo fino y 60 qq/ha el largo ancho. Sanitariamente, los lotes se encuentran en buen estado.

## GIRASOL



En la delegación Bolívar, se encuentra casi finalizada la cosecha, restando sólo el 4% por levantar. Los rindes son buenos promediando los 21 qq/ha.

En la delegación Lincoln el cultivo transita las etapas de madurez y cosecha, con humedad regular. Su estado general es bueno al igual que el sanitario. Los primeros lotes se presentaron con

muy buen rendimiento y luego comenzaron a decaer. El avance promedio de cosecha es del 98% con un rinde promedio de la delegación de 31 qq/ha.

En la delegación Pigüé, sólo quedan por cosechar los girasoles de siembra de segunda.

En la delegación Salliqueló, para los partidos de Adolfo Alsina y Guaminí, continúa la recolección del girasol, con un avance muy importante llegando a su etapa final, quedan por levantar algunos lotes de segunda ocupación. Los rendimientos máximos promedio obtenidos alcanzan los 25-26 qq/ha, levemente superior al de campañas anteriores. En los partidos Pellegrini, Salliqueló y Tres Lomas también prosigue la cosecha con rendimientos obtenidos al momento, levemente superiores al de campañas anteriores, alcanzando promedios de 27 qq/ha.

Se da por concluida la cosecha en la delegación Tandil, con un promedio en los rendimientos de 21,5 qq/ha y buenos contenidos de materia grasa.

En la delegación Tres Arroyos la cosecha continua, quedando en su mayoría, aquellos sembrados tardíos y de segunda.

En la delegación General Madariaga, también se da por finalizada la cosecha.



En la delegación Laboulaye, ha finalizado la cosecha del cultivo, estimándose un rinde promedio de 24 qq/ha.



En la delegación General Pico, los trabajos de cosecha prácticamente han finalizado, quedando aún en pie sólo algunos lotes aislados sembrados en forma tardía o lotes de segunda.

Con respecto a rendimientos, en el sector este de la región el rango de mayor frecuencia es de 18 a 24 qq/ha y en el sector oeste se ubica entre 12 y 18 qq/ha. Con estos valores, se estima que el valor promedio total de la región sería próximo a los 20 qq/ha. Con respecto a calidad comercial, los primeros resultados indican que el valor promedio del rubro aceite se ubicaría cercano al 50% con valores máximos inferiores a los registrados la campaña anterior.

En la delegación Santa Rosa, finalizó la cosecha. Este cultivo es el que mejor soportó las situaciones adversas del clima. Los datos de rendimientos fueron de 13 a 27 qq/ha.



Continúa la cosecha de girasol a medida que la humedad comercial lo permite con rendimientos por debajo de la media provincial, los cuales, hasta el momento, no superan los 17 qq/ha promedio.

## MAÍZ



En el norte de la provincia (delegaciones Pergamino y Junín) comenzó la cosecha de manera muy lenta a medida que el grano pierde humedad. Hasta la fecha se están obteniendo valores de rinde de 30 a 70 qq/ha en los mejores casos.

En la delegación Lincoln, el avance de cosecha es del 24%, con un rinde promedio de 59 qq/ha, aproximadamente.

La cosecha en la zona de Pehuajó avanza rápidamente. Los rendimientos siguen muy dispares, alcanzándose rindes de hasta 110 qq/ha en áreas muy favorecidas por napa y lluvias ocasionales como en Martín Fierro, partido de Trenque Lauquen, pero, en la mayor parte de los lotes de todos los partidos, hay una gran disparidad de producción de hasta 50 qq/ha dentro del mismo lote. En el partido de Carlos Tejedor, las tareas de recolección están algo por humedad en grano.

El estado de los lotes de maíz en la delegación Bragado es regular a malo, dependiendo de las lluvias recibidas. Los maíces de siembra temprana de la zona oeste (Nueve de Julio, Bragado, y parte de Alberti y Chivilcoy) se encuentran en mejores condiciones por haber recibido algunas precipitaciones adicionales durante la floración y el llenado, aunque estas fueron muy variables. Prosigue la cosecha de los maíces tempranos, con rendimientos muy variables pero en términos generales están muy por debajo de los valores históricos para cada zona o partido. En esta campaña, estos maíces representan entre el 10% y el 20% del total del maíz sembrado. Los maíces de segunda o tardíos en el oeste de la delegación han sufrido plenamente el déficit hídrico, encontrándose finalizando la floración y en comienzo de llenado. Los maíces ubicados en la zona este y centro (Chivilcoy, Suipacha, Mercedes), tanto los de siembra temprana, como los tardíos y de segunda, se encuentran en un estado malo e irreversible. El destino de estos maíces es el corte y confección de rollos/silaje para alimentación animal, como forma de darle un aprovechamiento y para paliar la situación de falta de alimentos para los animales.

Los maíces de siembra temprana de la delegación Veinticinco de Mayo están en condiciones de ser cosechados en su totalidad, si bien se han iniciado las labores de cosecha con rindes magros, en su gran mayoría los productores priorizan la trilla de soja, lo que pausa de manera

intermitente el avance de trilla del cereal. Los maíces de siembra tardía, ya definidos en cuanto a su rendimiento, inician su etapa final para lograr la madurez comercial. Los rindes esperados no son alentadores.

Durante la semana, en ámbitos de la delegación La Plata, se han registrado muy escasos milímetros de precipitación que promedian 2 a 3 mm. En cuanto al estado de los maíces, estos presentan una fuerte afectación por el estrés hídrico y térmico de los últimos meses. El 50% del cultivo está atravesando el estado de llenado de grano y un 47% ya alcanzó la madurez. El progreso de cosecha se ubica en un 21% con rendimientos que oscilan los 55 qq/ha.

En la delegación General Madariaga los maíces más adelantados ya se encuentran en plena madurez mientras que los sembrados en forma tardía y los de segunda continúan en llenado de granos. El estado del cultivo es muy variable, en las zonas costeras se observa buena performance mientras que la misma desmejora al ir hacia zonas continentales.

Los maíces de la delegación Bolívar presentan rindes desperejados pero el promedio alcanza los 70 qq/ha. Muchos lotes serán destinados a forraje.

Se mantiene el ritmo de recolección de los maíces de la delegación Salliqueló alcanzando un porcentaje del 68%. Los cuadros de segunda o tardíos están finalizando su etapa reproductiva presentando una condición regular por ser los más complicados en cuanto a las condiciones de humedad. Los maíces que han sido sembrados temprano atraviesan el llenado de granos y algunos ya se los puede observar en madurez.

En la delegación Tandil, el cultivo se encuentra finalizando el llenado en los lotes más tardíos y de segunda, mientras el resto está iniciando o en plena madurez, con buen estado general. En la semana hubo lluvias generalizadas con registros entre 10 y 20 mm, por lo que la situación de disponibilidad de agua está entre óptima y adecuada.

También es adecuado el contenido hídrico de los suelos en la delegación Tres Arroyos. Los lotes de maíz se encuentran en distintas etapas de madurez.

En delegación Bahía Blanca ocurrieron precipitaciones generalizadas con registros acumulados que van de 10 mm hasta 30 mm. Si bien las mismas son bien recibidas por aquellos maíces que aún se encuentran en llenado, en general los mismos manifiestan síntomas de estrés hídrico y calórico, y en muchos casos muestran un muy buen desarrollo, pero con pocos granos en sus marlos lo que anticipa bajos rendimientos. Esta última situación se da en la zona de secano del partido de Bahía Blanca, Villarino y Patagones, mejorando hacia el partido de Coronel Rosales y el área de riego de los partidos del sur de la delegación.



Prosiguió la cosecha del maíz temprano en la delegación Laboulaye, con rindes que oscilan entre 45 y 60 qq/ha. El maíz tardío y el de segunda está completando el llenado (R4) y gran parte de la superficie se encuentra en grano dentado. Es alta la variabilidad en su condición según el lote y la zona. Los maíces tardíos sembrados en el mes de enero presentan una mejor condición debido a que contaron con buena humedad en el período crítico con las lluvias ocurridas durante el mes de febrero.

También continúa la cosecha de los maíces tempranos en la delegación Marcos Juárez, con rindes variados, de 15 hasta 100 qq/ha dependiendo de la zona. En el norte el 70% de los lotes se destinaron a forraje, picado o consumo directo. Se espera poder cosechar algo de los tardíos. En general, la cosecha lleva un avance aproximado del 39% con rindes promedio generales de 50 a 60 qq/ha. Mientras que en la zona central, Marcos Juárez, Monte Buey, J Posse y Corral de Bustos presentan promedios que están en los 60 qq/ha, en otras zonas más al oeste los mismos caen a 35 - 40 qq/ha. El maíz tardío se encuentra en estado de llenado de grano, observándose en situaciones diversas y con mucha heterogeneidad dentro de los lotes.

En la delegación Río Cuarto se cosechó parte de los maíces tempranos, con rindes por debajo de lo esperado. Los tardíos están llenando, pero muchos ya están muy avanzados en su madurez.

Los lotes implantados en la delegación San Francisco, en general, se encuentran en grano pastoso y los de siembras tempranas en madurez de cosecha. Prosiguió la cosecha de los lotes de siembras tempranas con bajos rendimientos, entre 35 y 45 qq/ha, y baja calidad de grano.



El cultivo de maíz en el ámbito de la delegación Roque Sáenz Peña muestra signos de estrés. Los lotes se desarrollan en etapas vegetativas a grano pastoso en condiciones generales regulares y mayormente complicados los más adelantados.



En la delegación Paraná la cosecha del maíz de primera ya finalizó, con un rendimiento final cercano a los 32 qq/ha, valor muy por debajo del histórico. Se ha revertido la situación de sequía en la región, siendo adecuada la reserva de humedad edáfica. Los lotes de maíz de segunda y tardíos atraviesan un amplio abanico de estados fenológicos, desde fases vegetativas hasta llenado de grano. Aunque son muchos los lotes dañados y perdidos, otros de segunda se ven favorecidos por lluvias de los últimos días.

En la delegación Rosario del Tala la cosecha de los maíces tempranos está casi terminada, con rindes muy dispares y en general muy bajos, que estarían casi en un 70% menos de lo esperado. En cuanto a los maíces de segunda y tardíos la condición sigue siendo mala, aunque con las últimas lluvias mejoró.





En la delegación General Pico, la totalidad de la superficie del maíz temprano sembrada para grano transcurre la etapa fenológica de madurez comercial. Los trabajos de cosecha se desarrollan en forma lenta y aún no se han generalizado. Se estima un avance próximo al 25% con rendimientos que no superan los 70 qq/ha. Los lotes de maíz tardío sembrado durante la primera etapa de su período de siembra transcurren la etapa fenológica de final de llenado de grano. Una cantidad importante de estos lotes ya alcanzó la madurez fisiológica y los más adelantados iniciaron el período de madurez comercial, particularmente los afectados por las heladas del mes de febrero. El maíz tardío sembrado durante la segunda etapa de su período de siembra transcurre las etapas fenológicas de crecimiento vegetativo a grano pastoso. La sequía y bajas temperaturas registradas durante el mes anterior afectaron a una cantidad significativa de estos lotes estimándose que serán destinados a forraje.

En la delegación Santa Rosa la situación de humedad en el perfil del suelo es adecuada a regular en casi todos los departamentos con excepción del departamento Catrileo que fue el menos favorecido por las lluvias y la situación de humedad del suelo es regular-escasa/principio de sequía. Actualmente los maíces de primera siembra temprana ya están en R6 (madurez) y perdiendo humedad. Los mismos pasaron su estado de floración en situación de principio de sequía/ sequía por lo que ya fueron afectados en su potencial rendimiento. Se estima que comenzaran a cosecharse la próxima semana. Los maíces de primera siembra tardía actualmente están en R4 (llenado de grano)- R5(grano pastoso) afectados por estrés hídrico y calórico y si bien marzo terminó con un registro promedio de 94 mm en la zona, los daños sufridos por las altas temperaturas y falta de agua en plena floración, ya afectaron el potencial de rendimiento y su estado es regular. Esta semana se registró caída de granizo provocando daños en algunos lotes puntuales de maíces, dañando sus hojas principalmente. Los últimos sembrados se encontraban en estado vegetativo V8 a V12 al momento de los registros cercanos a cero grado del día 18/2 y actualmente están en R2-R3 (llenado de grano) con síntomas de estrés calórico e hídrico por lo que su potencial de rendimiento ya está afectado, y las precipitaciones de marzo fueron bienvenidas para que no se siga afectando.



En la delegación Avellaneda, las condiciones de humedad fueron regulares a críticas para el maíz de primera, según las zonas. Su evolución fue mala a muy mala en general. La mayor parte, un 90% de la superficie, se destinó a forraje por este motivo: pastoreo directo, picado o enrollado. En el caso del maíz de segunda, la evolución ha mejorado bastante, especialmente entre los tardíos, debido a que las condiciones de estrés hídrico que afectaban al cultivo han desaparecido ligeramente. Esto es según la zona considerada, dado que las precipitaciones que se están dando son irregulares. Continúa el llenado de granos, pero con notable pérdida de potencial de rinde en muchos casos debido al estrés hídrico que se sufrió.

Prácticamente se completó la cosecha del maíz temprano en la delegación Rafaela, concluyendo una muy mala campaña, con rindes muy debajo del promedio histórico. Si bien los últimos lotes en cosecharse dieron valores de 30 a 60 qq/ha, los mismos no lograron subir el promedio general cercano a 20 qq/ha. En el maíz tardío se mantienen las buenas condiciones para el desarrollo de los cuadros que transitan la etapa de floración con buena polinización y fertilización de óvulos. Los más adelantados se encuentran en llenado de granos, y si bien logran una adecuada tasa de crecimiento, presentan menor número de granos e hileras que su potencial genético. La condición general sigue siendo regular a mala y un porcentaje menor en estado bueno.

Continúan cosechándose los lotes de maíz temprano en la delegación Cañada de Gómez con rindes muy bajos que promedian los 25 qq/ha. Son muy pocos los maíces tardíos o de segunda que están florecidos con posibilidades de recuperarse. El resto se presenta en muy malas condiciones con asincronía en la floración. Muchos lotes con bajo potencial de rendimiento se están destinando a picado para forraje.

La cosecha de maíces tempranos de la delegación Casilda está finalizada. Progresó la senescencia foliar y se interrumpe, en casos extremos, el período de llenado de granos de los maíces de segunda, tras el retorno a la condición de falta de lluvias. En planteos más atrasados, tras la emisión de órganos reproductivos se expresa la falta de una adecuada fecundación y la consecuente baja en el número de granos por espiga. Con excepción de los mejores lotes, en los que se proyectan rindes de 50 a 60 qq/ha, el resto de la trilla deparará valores pobres del orden de los 25 a 30 qq/ha, con superficie no cosechada en aumento.

En la delegación Venado Tuerto continúa la cosecha de los maíces tempranos, en general, con muy pobre rendimiento, promediando los 50 qq/ha. Los de siembra tardía están un poco mejor, en etapa de maduración.



En la delegación Quimilí no se registraron precipitaciones durante la semana, pero la humedad de los suelos sigue siendo buena por las importantes lluvias caídas en las semanas anteriores. El cultivo de maíz pudo aprovechar muy bien mejorando su condición en un momento crítico, ya que, aproximadamente, un 80% de los lotes está en llenado de granos.

En la delegación Santiago del Estero llovió cerca de 50 mm promedio, lo que trajo una gran mejoría en los cultivos. En cuanto al maíz, un 40% se encuentra en floración y un 60% en llenado de granos.



Si bien la mayor parte del maíz se encuentra llenando grano, aún se pueden encontrar unos pocos lotes que no han alcanzado la floración. La condición del cultivo es mayormente buena, producto de la buena disponibilidad de agua con la que contó el cultivo a través de gran parte de su desarrollo.

## MANÍ



En la delegación Lincoln, el cultivo continúa transitando la etapa de madurez en condiciones de humedad regular y estado general entre bueno y regular. Ha comenzado la cosecha en el departamento General Villegas. Se sigue reportando presencia de viruela en lotes puntuales y de yuyo colorado.



En la delegación Laboulaye, la mayoría de la superficie se encuentra entre R6 (semilla completa) y R7 (inicio de maduración). Se observa, en muchos casos, menor llenado o cajas de menor tamaño al normal para la zona. Comenzó el arrancado de los planteos más tempranos.

En la delegación Río Cuarto, ha comenzado el arrancado de las variedades de ciclos más cortos. Se reporta presencia de hongos.

En la delegación Villa María, el cultivo, en la gran mayoría de los casos, se encuentra en la etapa de madurez. Se ha iniciado el arrancado de lotes en un 20% de la superficie implantada, aproximadamente. En general, su estado es regular con calidad menor al año pasado. Se esperan mermas en los rindes. Los lotes han sido afectados por la helada temprana que se ha dado durante el ciclo junto a la sequía predominante. La gran mayoría de los lotes, no ha alcanzado a cerrar el surco, lo que demuestra la baja calidad del cultivo. Todavía queda pendiente la trilla para conocer el estado final.



En la delegación Jujuy, un porcentaje de los lotes se encuentra madurando, aunque la mayoría se encuentra en llenado granos por lo que el aporte de humedad de las últimas lluvias permite estimar mejores rendimientos. La humedad tardía propició la aparición de insectos como picudos y orugas defoliadoras, que podrían afectar los rendimientos también, en caso de no realizar los controles oportunos.

En la delegación Salta, el maní ya se encuentra en su totalidad llenando grano. La condición de los planteos está entre buena y regular, dependiendo de la zona y fecha de siembra. Algunos cuadros se encuentran próximos a alcanzar la madurez.

## POROTO



En la delegación Quimilí, el poroto negro avanza en sus etapas. Hay lotes en floración y algunos más avanzados.



En la delegación Jujuy el aporte de humedad en la semana producto de los milímetros precipitados fue de gran importancia para los cultivos que transitan fases críticas. En cuanto a los distintos porotos, en su mayoría se encuentran transitando floración y a punto de iniciar fructificación, con la aparición de algunas vainas. Por su fecha de siembra fueron los mayores beneficiados en todo el ciclo.

En la delegación Salta, el cultivo avanza en su desarrollo con buena disponibilidad de agua en el suelo. Un porcentaje importante se encuentra atravesando el período crítico, aunque también los hay en etapas de crecimiento que podrían llegar a aprovechar mejor las nuevas precipitaciones que anticipan los pronósticos.

En la delegación Tucumán, los rendimientos esperados para esta campaña, se ubicarán por debajo de los promedios históricos.

## SOJA



En la delegación Bolívar, el estado del cultivo es peor de lo esperado. Un 17% de la superficie de soja de primera ya se encuentra cosechada y su rendimiento es muy dispar. En el caso de las sojas de segunda, han sido afectadas por las últimas heladas.

En la delegación Bragado, los productores agrícolas que cuentan con hacienda, están pastoreando los lotes de soja de segunda, y en ciertos casos también los de soja de primera. No se ha modificado ningún parámetro en el estado de los cultivos ni en la recarga de los perfiles edáficos,

manteniéndose las condiciones informadas en el último informe. El cultivo se encuentra con un importante déficit hídrico con estado regular a malo, irreversible. Se estima que el rendimiento promedio de la oleaginosa se ubicará muy por debajo del promedio histórico zonal, y es poco probable que el estado del cultivo se revierta, aunque se produzcan precipitaciones de ahora en más. Además, se prevé que la calidad de los granos que se cosechen sea regular en lo que respecta a su tamaño y peso dado que no se contó con precipitaciones que permitiera un llenado y desarrollo adecuado. Los lotes más afectados son los ubicados en el centro – este de la delegación, presentando pocas vainas lo que impacta directamente en el rendimiento potencial. Los de la zona este de la delegación (parte de Chivilcoy, Suipacha y Mercedes) que no han recibido lluvias en los últimos meses, y por la secuencia de días con temperaturas elevadas, se han secado por lo que se deben considerar como perdidos. En cuanto a los lotes implantados con soja de segunda, ha desmejorado notablemente en las últimas semanas, debido a la falta de precipitaciones, a la baja humedad ambiente, impactando directamente en la floración, produciendo el aborto de las misma y la no formación de vainas. El cultivo se encuentra en estado reproductivo / vegetativo, y en términos generales, su altura no sobrepasa el rastrojo del cultivo anterior. Se observa que algunos lotes presentan manchones de soja seca, estimándose que el rendimiento se ubicará muy por debajo del promedio zonal para dicho cultivo.

En la delegación Junín se inició la cosecha de los primeros lotes de soja de primera, los cuales arrojan valores de rendimiento de 6 a 8 qq/ha con un valor máximo de 20 qq/ha. La soja de segunda se encuentra en muy mal estado, con muchos lotes que no se cosecharán, con pérdida total. En los mejores casos los rendimientos rondarán los 10 a 12 qq/ha.

También comenzó, de manera incipiente, la trilla de lotes de primera en la delegación Lincoln, siendo los mismos los más afectados por la sequía, por lo que los rindes son bajos. Se estima un avance promedio del 6% y un rendimiento que se aproxima a los 17, 7 qq/ha. En el caso de los lotes de soja de segunda, su principal etapa fenológica es la de llenado de granos en condiciones de humedad regular y estado general regular a bueno.

En la delegación Pehuajó, en el transcurso de la semana no se han producido lluvias de importancia, excepto unos pocos milímetros en Pehuajó y Casares, de 3 a 4 mm. Se observa un rápido avance de cosecha general para el cultivo, sin mejoras de rendimiento. En el caso del partido de Carlos Tejedor, el avance de cosecha se encuentra demorado por presencia de humedad de granos y granos verdes. Los lotes de soja de primera presentan bajos rendimientos y gran disparidad de valores en un mismo lote. Los rindes máximos registrados se dan en bajos y en áreas muy favorecidas por napa y lluvias ocasionales y rondan o superan los 40 qq/ha. Estas áreas no llegan al 20% de superficie de los partidos de Trenque Lauquen, Rivadavia, Pehuajó y Casares, siendo menor al 10% en Carlos Tejedor.

En la delegación Pergamino, comenzó la cosecha de los primeros lotes de soja de primera, observándose rendimientos variados que van de 18 a 30 qq/ha. La calidad es buena, pero hay muchos granos chicos y presencia de granos verdes aunque, teniendo en cuenta la situación de este año, están teniendo mayor consideración con la tolerancia de granos verdes. Continúa aumentando la cantidad de hectáreas perdidas de soja de segunda.

En la delegación Salliqueló, la soja de primera se encuentra finalizando el llenado y los lotes más tempranos iniciando la madurez. En cuanto a la soja de segunda ocupación, presenta un estado general regular producto de la falta de agua en momentos críticos de definición de rendimiento.

En la delegación Tandil, se ha iniciado la cosecha de la soja de primera en algunas zonas con lotes más tempranos con rendimientos entre 25 a 30 qq/ha. Después de estas lluvias y las bajas



temperaturas, seguramente comenzarán a probar en forma más generalizada el ingreso a los lotes para cosecha.

En la delegación Tres Arroyos, el cultivo se encuentra en distintas etapas de madurez.

El avance de cosecha de la soja de primera en la delegación Veinticinco de Mayo sigue sin pausa en todo el territorio, alcanzando el 25%. Las precipitaciones han sido muy escasas y no complican de manera importante las labores de trilla. Los rendimientos obtenidos siguen en valores bajos en la gran mayoría de los casos. Queda abierta la expectativa en zonas puntuales donde las precipitaciones fueron llegando en cantidades más aceptables, en donde los rindes serán un poco más alineados con los promedios históricos. Las sojas de segunda que mantuvieron las condiciones, luego de los calores extremos, se encuentran finalizando su ciclo y no parecen ofrecer expectativas de rindes aceptables.

En la delegación La Plata, la soja de primera ocupación ya se encuentra en un 100% en estado de madurez. Prosigue la recolección de la oleaginosa tanto de primera como los primeros lotes de segunda ocupación. Los rendimientos están muy por debajo de la media histórica. Mientras que en el caso de los implantados sobre rastrojo de trigo en su mayoría se encuentra en estado de llenado y un 10% en estado de madurez, muchos no llegan a los 10 qq/ha con afectación por la sequía y también por la helada del 18 de febrero pasado.

En la delegación General Madariaga, los lotes de primera se encuentran en su mayoría entre inicio y plena madurez en buen estado general. Las sojas de segunda atraviesan el fin del llenado y las más adelantadas el inicio de la madurez.



En la delegación Laboulaye, la mitad de los lotes implantados con soja de primera transita la etapa R8. Ha comenzado la trilla de los más tempranos, alcanzando un 9% de la superficie estimada. Se observa buena carga de vainas por planta, pero con menor tamaño de semilla o en algunos casos verde. La helada temprana de febrero y las altas temperaturas, aceleraron el desarrollo afectando el llenado. En el caso de los lotes implantados con soja tardía de primera y de segunda, atraviesan la etapa de llenado R6 y R7. Se esperan rendimientos muy variables, debido a la heterogénea distribución de las lluvias a lo largo del ciclo.

En la delegación Marcos Juárez, la cosecha de soja de primera prosigue lentamente, alcanzando el 23% de lo sembrado. La zona norte y oeste de la delegación fue la más afectada, y los rendimientos que se están obteniendo van entre los 12 y 17 qq/ha. La zona central, si bien fue afectada, es la de mejor performance, con rindes de entre los 22 y 30 qq/ha, y la zona sur, con amplia variabilidad en el estado del cultivo, presenta rindes que no superan los 20 qq/ha. La calidad es mala. En el caso de la soja de segunda, en su mayoría se encuentra entre R5 y R6, aunque ya hay lotes listos para la cosecha. Este cultivo fue el más afectado por el calor y hay importantes pérdidas y lotes abandonados o desecados. Los que quedan con posibilidades de producción están en malas condiciones. En general, será muy baja la producción de segunda y la calidad también.

En la delegación Río Cuarto, prosiguió la cosecha del cultivo con rindes muy por debajo de lo esperado, estimándose un valor promedio, hasta la fecha, de 12 qq/ha. La calidad es muy mala, observándose granos chicos, verdes y dañados.

En la delegación San Francisco, el cultivo en general se encuentra entre inicio de maduración y maduración completa, dando impulso a las tareas de recolección, las cuales alcanzaron un 14% de avance. Los valores de cosecha iniciales se encuentran entre los 4 y 28 qq/ha.

En la delegación Villa María, el cultivo de soja se encuentra en etapa de llenado de grano y maduración. Continuaron las labores de trilla de soja de primera, con un avance del 7%.



En el ámbito de la delegación Roque Sáenz Peña continúan las condiciones de estrés hídrico por las elevadas temperaturas para la época del año y falta de precipitaciones, aunque en algunas zonas se registraron lluvias importantes. Los lotes se desarrollan en etapas de floración a madurez fisiológica en condiciones generales malas a regulares.



Durante la presente semana ha comenzado lentamente la cosecha de soja de primera en la delegación Paraná. Los resultados son malos en general, con bajos rendimientos, presencia de granos verdes y bajo peso. Respecto a la soja de segunda y tardía es amplio el rango de fases fenológicas en la que se observan los lotes, ya que los más adelantados se encuentran en llenado de granos, pero también se ven lotes en floración. La condición del cultivo es mala en general, con pobres proyecciones en cuanto al rendimiento esperado.

En la delegación Rosario del Tala, la recolección de los primeros lotes de soja de primera viene a buen ritmo, con un avance de cosecha del 20%. Los rendimientos están arrojando valores bajos, un 40% inferior a lo planificado. En el caso de la soja de segunda, los rindes potenciales de los lotes productivos estarían apenas en los 6-9 qq/ha. La mitad de la superficie sembrada ya se da por perdida o se destinaría a forraje. Se estima una producción total un 50% menor de lo planificado.



En la delegación General Pico, durante la semana se registraron precipitaciones en el sector sur las cuales promediaron los 7 mm con valores máximos que alcanzaron los 50 mm. La humedad del suelo se la califica como principio de sequía a sequía en toda la región. La totalidad de la superficie sembrada implantada con soja de primera se encuentra en etapas fenológicas de inicio de maduración y los lotes más adelantados ya transcurren la etapa de plena madurez, particularmente los afectados por las bajas temperaturas ocurridas durante el mes de febrero. En la semana se iniciaron los primeros trabajos de cosecha en sectores ubicados en el sector norte-este, los que no superarían el 10% de avance. Con respecto a los rendimientos, los valores son dispares, no superan los 20 qq/ha y se reportaron lotes con rendimientos que no superan los 10 qq/ha. Con

respecto a calidad comercial, los primeros resultados señalan al rubro de granos verdes con valores porcentuales altos. Los lotes con soja de segunda, superaron el período de sequía y la helada temprana del mes de febrero, y fueron favorecidos por las lluvias registradas durante el mes de marzo. No obstante, la cantidad de lotes cuyo aspecto general puede ser calificado como bueno o muy bueno es mínima. La mayor cantidad de estos lotes fenológicamente transcurre las etapas fenológicas de plena floración y comienzo de fructificación.

En la delegación Santa Rosa, la humedad en el perfil del suelo, va de adecuada a regular en casi todos los departamentos con excepción de Catrilo que fue el menos favorecido por las lluvias y la situación de humedad del suelo es regular-escasa/principio de sequía. Junto con las precipitaciones registradas en la semana, hubo caída de granizo que provocó daños en algunos lotes puntuales de soja, dañando sus hojas, principalmente, lo que afectará el rendimiento. Las primeras sojas sembradas están entre R7 (vainas maduras en eje principal) a R8 (madurez del grano), con síntomas de estrés hídrico y calórico y aquellos que se encontraban en bajos y los registros de temperaturas llegaron a bajo cero el 18/2, están afectadas en su potencial de rendimiento. Se estima el comienzo de su cosecha en 10 a 12 días. Las sojas sembradas tarde y de segunda están en R5- R6 (formación de poroto-vaina llena). Estas pasaron la floración con altas temperaturas y humedad escasa/sequía en el perfil observándose con síntomas de estrés hídrico y calórico que afectan su potencial de rendimiento. Se están haciendo aplicaciones para el control de chinches. Esta campaña se caracteriza por la cantidad de lotes con muchas malezas (yuyo colorado, cardo, morenita, etc) como consecuencia de los fuertes vientos registrados estos últimos meses que no permitieron que se hiciera el control correcto. Igualmente se continúa con las aplicaciones cuando los vientos lo permiten.



SAN LUIS

En la delegación San Luis comenzó la cosecha de la soja de primera. Los lotes que fueron afectados por la helada de febrero presentan rendimientos que no superan los 8 qq/ha, mientras que, los que no lo fueron, sus rindes oscilan de 20 a 25 qq/ha.



SANTA FE

En la delegación Avellaneda, una gran parte de la superficie se vio afectada por la sequía, o escasez hídrica. El estado del cultivo varía según las zonas debido a la irregularidad de las precipitaciones, pero en general es regular a muy malo. Varios lotes han perdido potencial de rendimiento debido a la disminución en el stand de plantas por estrés hídrico, y poco desarrollo a su vez, con poca carga en chauchas y granos. El llenado de granos se está dando en algunas zonas con poca disponibilidad hídrica, lo cual afectará el rendimiento final. Se observa problema de malezas por baja cobertura del entresurco. Se espera, además, una pérdida total o destino forraje, de la superficie cosechada en el orden del 10% al 30%. Los valores más altos se corresponden con el departamento San Javier.

En la delegación Rafaela, se generaliza la cosecha de soja de primera a toda el área comprendida por la delegación. Los rindes son dispares, con mínimos en 15 qq/ha y máximos puntuales de 42 qq/ha. promediando de este modo los 30 qq/ha. Los cultivos se encuentran en estadios R6 a R8. Se observa una gran irregularidad en la condición de los mismos, existiendo lotes buenos y muy buenos como así también regulares, malos y hasta lotes perdidos en su totalidad. La soja de segunda, luego de las precipitaciones, ha tenido una reacción positiva aunque fue irregular y de baja significancia productiva debido a que, en parte, ha perdido gran cantidad de vainas y los cuadros más atrasados fenológicamente, con un porte pequeño y senescencia de hojas, han perdido gran cantidad de flores y poseen reducidas su capacidad de recuperación. Existe gran cantidad de lotes perdidos que se aproximaría a un 40% de la superficie y un gran porcentaje de lotes con rindes estimados entre 3 y 8 qq/ha.

En la delegación Cañada de Gómez continúa la cosecha de los primeros lotes de soja de primera con rendimientos medios de 24 qq/ha, pero con mala calidad, observándose, aproximadamente el 50% como grano verde. En el caso de la soja de segunda, la mayoría de los lotes se ha perdido. Habrá que evaluar en los días venideros cómo impactan las precipitaciones caídas en estos días. Prácticamente la situación para la mayoría de estos lotes es irreversible.

En la delegación Casilda, los lotes de soja de primera se encuentran con una gran dispersión en los rendimientos, pero siempre dentro de un marco de bajos promedios. Avanza su recolección alcanzando un porcentaje del 15%. No se registraron lluvias lo que contribuyó a una mejoría en los niveles de maduración y a un descenso marcado en la humedad de los granos. Se observa, no obstante, una gran proporción de lotes con retención foliar, factor que difiere las labores de trilla. La proporción de granos verdes se ha estabilizado en buena parte de la producción colectada, aunque se mantienen altos los valores de granos chicos y arrugados por efectos del elevado régimen térmico en su etapa de llenado. Los rendimientos siguen estabilizados entre 8 y 15 qq/ha, refiriendo marcas de 20 a 25 qq/ha para los esquemas favorecidos por alguna precipitación en su estadio reproductivo. Para el caso de la soja de segunda, cultivo más castigado por el estrés térmico-hídrico se observan cuadros con senescencia prematura que ponen en riesgo su probabilidad de recolección, pudiéndose sumar a la amplia superficie perdida. Algunos lotes maduran con escaso número de vainas, en tanto que los más retrasados llenan granos en plantas con muy poca altura y desarrollo foliar, por lo que se descuenta que los rendimientos de los planteos que sean efectivamente cosechados serán mínimos.

En la delegación Venado Tuerto, continúa la cosecha de soja de primera con rendimientos muy bajos y mala calidad. Para el caso de la soja de segunda, comenzó la cosecha de lotes que estaban muy malos con rendimientos que no llegan a 10 qq/ha.



En la delegación Quimilí, la mayor parte de los lotes de primera como de segunda, se encuentra en llenado de granos. Hay que tener en cuenta que fueron sembrados bastante más tarde de lo aconsejado debido a la falta de humedad. Hay lotes sufridos, pero también hay muchos lotes muy buenos. El impacto de las lluvias se estima que va a ser bajo por estar más adelantadas.



En la delegación Jujuy, si bien un porcentaje de los lotes se encuentra madurando, la mayoría está en llenado granos por lo que el aporte de humedad de las últimas lluvias permite pensar en mejores rendimientos. La humedad tardía propició la aparición de insectos como picudos y orugas defoliadoras que podrían afectar los rindes en caso de no realizar los controles oportunos.

Los lotes de soja más adelantados de la delegación Salta, van alcanzando la madurez. Por lo general se corresponden con planteos sembrados tempranamente, aprovechando la posibilidad de riego artificial. En el norte provincial, donde el régimen de precipitaciones fue menor al inicio de la campaña, se pueden encontrar cuadros con mala condición. Incluso se puede dudar si algunos serán finalmente recolectados.

## SORGO



En la región norte, la más afectada por la sequía del verano, los sorgos presentan un regular estado, con escasa altura, estimándose que la mayoría de los lotes tendrán como destino el forrajero.

En la región centro-sur, en general, el cultivo avanza sin grandes inconvenientes y sin adversidades que lo afecten, ingresando, en su mayoría, en etapa de madurez.

Comenzó la cosecha en el área de la delegación La Plata, con un 15% de superficie recolectada y un rinde promedio de 50 qq/ha.



La mayor parte de la superficie se encuentra en llenado y con una condición variable según la zona o el lote. Aquellos que fueron sembrados con destino a forraje están siendo picados para ensilado.





ENTRE RÍOS

Prosiguió la cosecha en la delegación Rosario del Tala con rindes pobres (promedio de 18 qq/ha) y bajo peso hectolítrico de los granos. El avance de cosecha se ubica en un 16%, aproximadamente. Se observan notorias pérdidas por torcazas y cotorras, a lo que se suman pulgones.



LA PAMPA

En la zona de la delegación Santa Rosa los sorgos se encuentran en estado regular, con síntomas de estrés hídrico y calórico, en etapa de llenado de grano.



SANTA FE

En la delegación Avellaneda el cultivo está en regular (zonas con escasas precipitaciones) a buen estado. Comparativamente, se encuentra en mejores condiciones que otros cultivos, pero de todas maneras es regular.

Continuó la cosecha en el norte de la delegación Rafaela con rindes variables de entre 25 y 37 qq/ha. Los lotes transitan distintos estadios fenológicos, entre grano lechoso y madurez, observándose desuniformes incluso dentro de los mismos cuadros. Su condición es irregular en las distintas regiones, existen lotes buenos a regulares en proporción similar a los diagnosticados como malos. Se picaron con destino a consumo animal aquellos que se consideraban perdidos o con muy bajas estimaciones de rinde.

En la delegación Cañada de Gómez los sorgos se encuentran en llenado de grano en su totalidad. Ya se comenzaron a picar los primeros para reserva forrajera.

Avanza muy lentamente la cosecha en la delegación Casilda sin mayores variantes en los rendimientos que continúan dentro de la media de 25 a 30 qq/ha. Las últimas lluvias provocaron rebrotes que no hacen más que tomar irregular la maduración de los últimos cuadros implantados.



Los sorgos se encuentran, en su mayoría, en etapa de llenado de granos, muy recompuestos luego de las últimas lluvias.



El sorgo granífero continúa avanzando en su desarrollo y ya se encuentra en su totalidad atravesando etapas reproductivas. Los sembrados más tardíamente evidencian mejor condición gracias a la buena disponibilidad hídrica con la que contó el cultivo desde su implantación. Se esperan rendimientos aceptables a partir de las precipitaciones de las últimas semanas.





# Anexo



**AVANCE DE LA COSECHA DE ALGODÓN**  
CAMPAÑA: 2022/2023 (\*)

DELEGACIÓN	ÁREA SEMBRADA <i>Hectáreas</i>	09/03	16/03	23/03	30/03	05/04	13/04
		%	%	%	%	%	%
Río Cuarto	800						
San Francisco	200						
Villa María	350						
<b>CORDOBA</b>	<b>1.350</b>						
<b>CORRIENTES</b>	60				30	100	100
Charata	100.180			2	8	13	19
Pcia. R.S.Peña	68.900		0,1	0,2	2	5	9
<b>CHACO</b>	<b>169.080</b>		0,04	1	6	10	15
<b>FORMOSA</b>	4.000						
<b>SALTA</b>	15.515						1
<b>SANLUIS</b>	5.000						
<b>SANTA FE</b>	72.000		0,2	0,2	4	4	8
STGO. ESTERO (Quimilí)	80.020						
STGO. ESTERO	69.500	4	10	14	19	27	34
<b>SANTIAGO DEL ESTERO</b>	149.520	2	5	7	9	13	16
<b>TOTAL PAÍS</b>							
	<b>22/23</b>	<b>1</b>	<b>2</b>	<b>3</b>	<b>6</b>	<b>9</b>	<b>13</b>
	<b>21/22</b>	<b>0</b>	<b>0,2</b>	<b>3</b>	<b>6</b>	<b>9</b>	<b>10</b>
	<b>416.525</b>						
	<b>504.402</b>						

(\*) Cifras Provisorias



## AVANCE DE LA COSECHA DE ARROZ

CAMPAÑA: 2022/2023 (\*)

DELEGACIÓN		ÁREA SEMBRADA <i>Hectáreas</i>	09/03	16/03	23/03	30/03	05/04	13/04
			%	%	%	%	%	%
CORRIENTES	LA	8.200		15	22	53	84	99
	LF	83.300	25	43	52	85	99	99
<b>T. CORRIENTES</b>		<b>91.500</b>	<b>23</b>	<b>40</b>	<b>49</b>	<b>82</b>	<b>97</b>	<b>99</b>
Pte R.S.Peña	LA	0						
	LF	4.500					10	30
<b>T. CHACO</b>		<b>4.500</b>					<b>10</b>	<b>30</b>
PARANA	LA	2.200					42	60
	LF	22.640			27	46	62	77
T. PARANÁ		24.840			25	42	60	75
R. DEL TALA	LA	2.000			10	10	15	20
	LF	26.500			10	10	25	30
T. R.DEL TALA		28.500			10	10	24	29
<b>T. ENTRE RÍOS</b>		<b>53.340</b>			<b>17</b>	<b>25</b>	<b>41</b>	<b>51</b>
FORMOSA	LA							
	LF	14.300		10	50	70	75	80
<b>T. FORMOSA</b>		<b>14.300</b>		<b>10</b>	<b>50</b>	<b>70</b>	<b>75</b>	<b>80</b>
AVELLANEDA	LA	1.400		10	30	35	55	75
	LF	14.000	15	50	60	65	70	85
T. AVELLANEDA		15.400	14	46	57	62	69	84
RAFAELA	LA	230				10	15	55
	LF	13.000	10	25	40	50	55	75
T. RAFAELA		13.230	10	25	39	49	54	75
<b>T. SANTA FE</b>		<b>28.630</b>	<b>12</b>	<b>36</b>	<b>49</b>	<b>56</b>	<b>62</b>	<b>80</b>
TOTAL PAÍS	LA	14.030		10	17	36	64	73
	LF	178.240	13	27	42	63	71	78
<b>TOTAL PAÍS</b>		<b>192.270</b>	<b>12</b>	<b>26</b>	<b>40</b>	<b>61</b>	<b>71</b>	<b>78</b>
		21/22	47	50	54	64	73	81

(\*) Cifras Provisorias

## AVANCE DE LA COSECHA DE GIRASOL

CAMPAÑA: 2022/2023 (\*)

DELEGACIÓN	ÁREA SEMBRADA <i>Hectáreas</i>	09/03	16/03	23/03	30/03	05/04	13/04	
		%	%	%	%	%	%	
Bahía Blanca	3.900			20	41	65	75	
Bolívar	92.500	28	31	36	81	88	96	
Bragado	8.200	20	50	100	100	100	100	
General Madariaga	81.500		11	50	74	91	100	
Junín	3.930			50	67	72	87	
La Plata	12.000	12	32	50	79	100	100	
Lincoln	30.000	1	9	43	73	97	98	
Pehuajó	85.100	22	77	90	90	100	100	
Pergamino	2.410					3	46	
Pigüé	100.000		30	50	90	95	95	
Salliqueló	160.000	2	8	18	43	75	88	
Tandil	302.000	2	17	53	77	90	100	
Tres Arroyos	308.668		1,0	11,0	29	42	83	
25 de Mayo	48.061		52	84	100	100	100	
<b>BUENOS AIRES</b>	22/23	1.238.269	4	19	40	63	78	93
	21/22	1.131.896	2	17,2	50	65	82	91
Laboulaye	71.600		35	87	96	99	100	
Marcos Juárez	22.200	80	89	89	92	95	95	
Río Cuarto	10.500	7	20	100	100	100	100	
San Francisco	15.960	99	99	99	100	100	100	
Villa María	5.000			49	69	100	100	
<b>CÓRDOBA</b>	22/23	125.260	29	50	88	95	99	99
	21/22	95.937	39	49	63	91	95	100
Paraná	10.640	100	100	100	100	100	100	
Rosario del Tala	5.400	73	80	85	85	98	100	
<b>ENTRE RÍOS</b>	22/23	16.040	92	94	95	95	99	100
	21/22	13.600	98	100	100	100	100	
General Pico	161.300	13	24	34	55	81	100	
Santa Rosa	130.000	4	9	40	59	90	100	
<b>LA PAMPA</b>	22/23	291.300	9	17	37	57	85	100
	21/22	208.914	7	24	49	77	93	99
Avellaneda	173.000	100	100	100	100	100	100	
Cañada de Gómez	12.000	95	100	100	100	100	100	
Casilda	1.400	100	100	100	100	100	100	
Rafaela	179.740	100	100	100	100	100	100	
Venado Tuerto	1.500	45	80	100	100	100	100	
<b>SANTA FE</b>	22/23	367.640	100	100	100	100	100	100
	21/22	226.370	99	99	100	100	100	100
CATAMARCA	50							
CORRIENTES	700	100	100	100	100	100	100	
CHACO (Charata)	106.375	100	100	100	100	100	100	
CHACO (Pcia. R. S. Peña)	87.650	100	100	100	100	100	100	
FORMOSA	3.100		100	100	100	100	100	
JUJUY	0							
MISIONES	0							
SALTA	1.375							
SAN LUIS	93.500	9	26	39	54	76	91	
STGO. ESTERO	0							
STGO. ESTERO (Quimilí)	9.320	100	100	100	100	100	100	
TUCUMÁN	100							
<b>TOTAL PAÍS</b>	22/23	2.340.679	30	41	57	73	85	96
	21/22	1.968.907	28	39	62	76	88	94

(\*) Cifras Provisorias

**AVANCE DE LA COSECHA DE MAIZ**  
CAMPAÑA: 2022/2023 (\*)

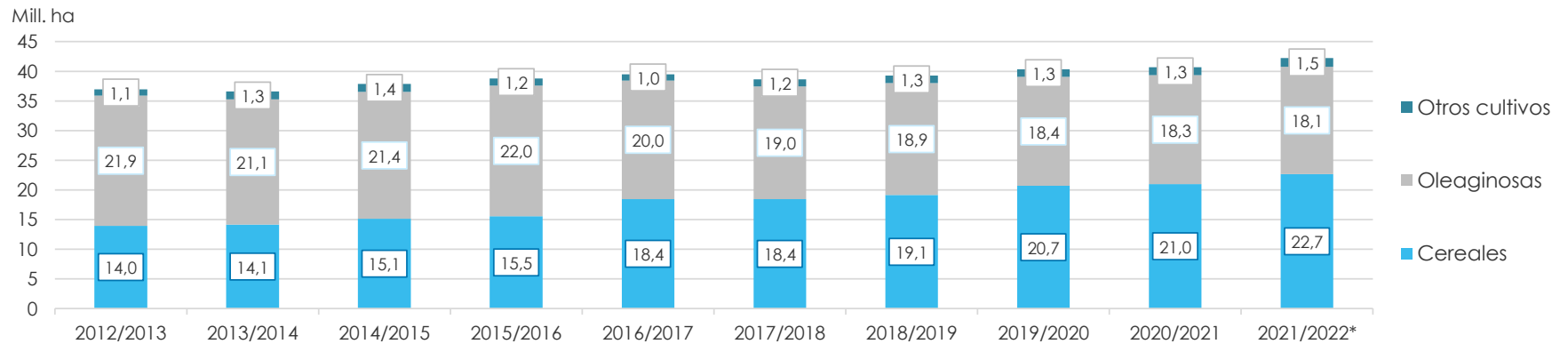
DELEGACIÓN		ÁREA SEMBRADA <i>Hectáreas</i>	09/03	16/03	23/03	30/03	05/04	13/04
			%	%	%	%	%	%
Bahía Blanca		17.900						
Bolívar		244.400		6	15	20	22	32
Bragado		173.000	10	15	20	20	20	30
General Madariaga		122.900						
Junín		213.000						5
La Plata		34.550			3	10	15	21
Lincoln		317.000				2	14	24
Pehuajó		379.500			5	8	16	37
Pergamino		206.600					1	3
Pigüé		123.000						
Salliqueló		250.000			10	36	59	68
Tandil		315.000						
Tres Arroyos		311.786						
25 de Mayo		183.107				9	11	15
<b>BUENOS AIRES</b>	22/23	2.891.743	1	2	4	6	10	17
	21/22	2.950.705	1	3	5	9	15	25
Laboulaye		467.073					4	9
Marcos Juárez		525.000		12	16	29	31	39
Río Cuarto		734.400			1	3	4	5
San Francisco		763.997	1	1,0	2	2	6	9
Villa María		564.000					6	9
<b>CÓRDOBA</b>	22/23	3.054.470	0	2,2	3,4	6	9	13
	21/22	3.147.820	0,3	3,3	7,2	11	18	23
Paraná		139.800	81	88	88	88	88	88
Rosario del Tala		380.500	49	59	64	64	64	69
<b>ENTRE RÍOS</b>	22/23	520.300	60	69	72	72	72	75
	21/22	517.100	67	69	83	86	89	91
General Pico		449.200			4	14	23	28
Santa Rosa		220.000						
<b>LA PAMPA</b>	22/23	669.200			3	11	17	19
	21/22	718.500			4	4	7	17
Avellaneda		138.500	1	1	1	1	1	1
Cañada de Gómez		272.000			5	15	17	63
Casilda		198.400		3	20	20	21	20
Rafaela		409.000	53	64	69	70	73	75
Venado Tuerto		195.000			22	30	31	40
<b>SANTA FE</b>	22/23	1.212.900	11,4	14	24	29	30	44
	21/22	1.289.094	21	33	43	53	58	61
CATAMARCA		18.200						
CORRIENTES		11.000	100	100	100	100	100	100
CHACO (Charata)		128.200						
CHACO (Pcia. R. S. Peña)		150.610						
FORMOSA		46.100						
JUJUY		8.808						
MISIONES		34.304					20	30
SALTA		330.400						
SAN LUIS		439.000						1
STGO. ESTERO		167.000						
STGO. ESTERO (Quimilí)		580.700						
TUCUMÁN		87.470						
<b>TOTAL PAÍS</b>	22/23	<b>10.350.405</b>	<b>4</b>	<b>6</b>	<b>8</b>	<b>10</b>	<b>13</b>	<b>18</b>
	21/22	10.670.126	6	9	13	17	21	27

(\*) Cifras Provisorias

**ÁREA SEMBRADA DE GRANOS Y ALGODÓN DE LA REPÚBLICA ARGENTINA (en Ha)**  
 CAMPAÑAS 2012/2013- 2021/2022 (\*)

CULTIVOS	2012/2013	2013/2014	2014/2015	2015/2016	2016/2017	2017/2018	2018/2019	2019/2020	2020/2021	2021/2022*
ALPISTE	14.000	28.000	26.000	19.000	32.000	15.000	27.000	15.000	30.270	27.500
ARROZ	233.000	243.000	239.000	215.000	206.000	202.000	195.000	185.000	200.000	205.000
AVENA	1.224.000	1.460.000	1.340.000	1.329.000	1.350.000	1.151.000	1.364.000	1.485.000	1.405.500	1.482.890
CEBADA	1.876.000	1.342.000	1.082.000	1.514.000	980.000	1.020.000	1.353.100	1.277.000	1.237.000	1.635.620
CENTENO	163.000	310.000	319.000	332.000	307.000	323.000	345.000	726.000	668.000	919.730
MAIZ	6.100.000	6.100.000	6.000.000	6.900.000	8.480.000	9.140.000	9.000.000	9.500.000	9.750.000	10.670.000
MIJO	41.300	16.000	11.000	13.000	6.940	6.380	8.000	11.000	17.000	22.700
SORGO GRANIFERO	1.158.000	997.000	840.000	843.000	728.000	640.000	530.000	520.000	980.000	943.150
TRIGO	3.160.000	3.650.000	5.260.000	4.380.000	6.360.000	5.930.000	6.290.000	6.950.000	6.700.000	6.750.000
<b>Subtotal Cereales</b>	<b>13.969.300</b>	<b>14.146.000</b>	<b>15.117.000</b>	<b>15.545.000</b>	<b>18.449.940</b>	<b>18.427.380</b>	<b>19.112.100</b>	<b>20.669.000</b>	<b>20.987.770</b>	<b>22.656.590</b>
CARTAMO	119.000	9.000	44.000	80.000	26.000	35.000	28.650	27.000	6.000	5.150
COLZA	93.000	72.000	56.000	37.000	25.000	18.300	18.700	16.600	19.000	25.800
GIRASOL	1.660.000	1.300.000	1.465.000	1.435.000	1.860.000	1.704.000	1.826.000	1.400.000	1.628.000	1.969.000
LINO	15.000	18.000	15.000	17.000	13.000	12.400	14.200	9.000	14.200	11.000
SOJA	20.000.000	19.700.000	19.790.000	20.479.000	18.057.000	17.260.000	17.000.000	16.900.000	16.650.000	16.094.000
<b>Subtotal Oleaginosas</b>	<b>21.887.000</b>	<b>21.099.000</b>	<b>21.370.000</b>	<b>22.048.000</b>	<b>19.981.000</b>	<b>19.029.700</b>	<b>18.887.550</b>	<b>18.352.600</b>	<b>18.317.200</b>	<b>18.104.950</b>
ALGODON	411.000	552.000	524.000	406.000	253.000	327.000	441.000	450.000	415.000	504.000
MANI	418.000	412.000	425.500	370.000	364.000	452.000	389.000	370.000	410.000	417.000
POROTO	277.000	352.000	438.000	377.000	424.000	418.000	421.000	490.000	520.000	532.000
<b>Subtotal Otros Cultivos</b>	<b>1.106.000</b>	<b>1.316.000</b>	<b>1.387.500</b>	<b>1.153.000</b>	<b>1.041.000</b>	<b>1.197.000</b>	<b>1.251.000</b>	<b>1.310.000</b>	<b>1.345.000</b>	<b>1.453.000</b>
<b>TOTAL</b>	<b>36.962.300</b>	<b>36.561.000</b>	<b>37.874.500</b>	<b>38.746.000</b>	<b>39.471.940</b>	<b>38.654.080</b>	<b>39.250.650</b>	<b>40.331.600</b>	<b>40.649.970</b>	<b>42.214.540</b>

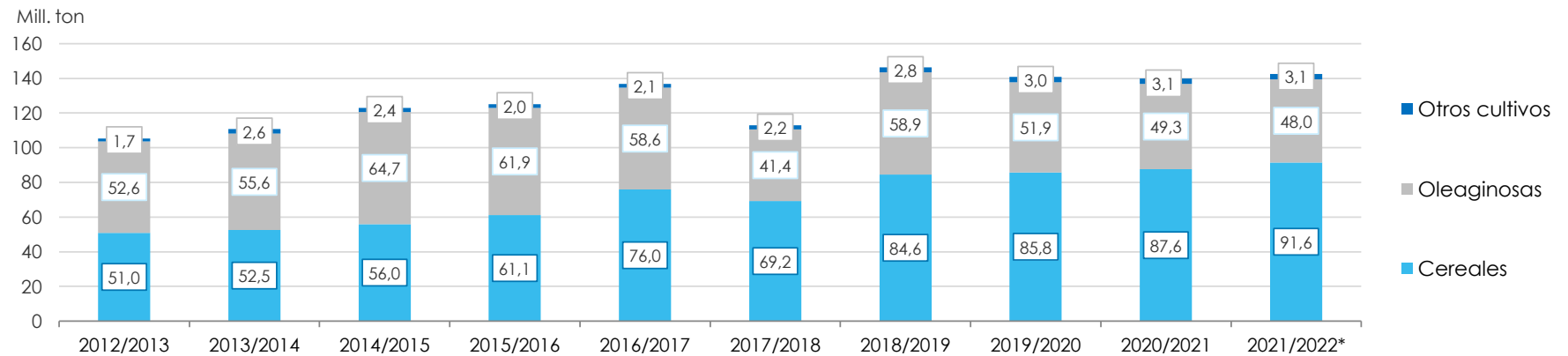
(\*) Cifras Provisorias



**VOLUMENES DE PRODUCCIÓN DE GRANOS Y ALGODÓN** (en Ton)  
CAMPAÑAS 2012/2013- 2021/2022 (\*)

CULTIVOS	2012/2013	2013/2014	2014/2015	2015/2016	2016/2017	2017/2018	2018/2019	2019/2020	2020/2021	2021/2022*
ALPISTE	18.000	53.000	32.000	29.000	44.000	22.000	41.000	20.500	44.300	36.100
ARROZ	1.560.000	1.580.000	1.560.000	1.400.000	1.330.000	1.368.000	1.190.000	1.220.000	1.450.000	1.215.000
AVENA	496.000	445.000	525.000	553.000	785.000	492.000	572.000	600.000	507.000	723.150
CEBADA	5.170.000	4.730.000	2.920.000	4.950.000	3.300.000	3.740.000	4.637.000	3.612.800	4.036.100	5.279.600
CENTENO	40.000	52.000	97.000	61.000	79.000	86.000	87.000	221.000	136.000	225.510
MAIZ	32.100.000	33.000.000	33.800.000	39.800.000	49.500.000	43.460.000	57.000.000	58.500.000	60.500.000	59.037.000
MIJO	11.200	3.000	4.640	6.870	5.330	2.250	4.000	5.400	9.500	9.400
SORGO GRANIFERO	3.600.000	3.470.000	3.100.000	3.030.000	2.530.000	1.560.000	1.600.000	1.850.000	3.300.000	2.883.000
TRIGO	8.000.000	9.200.000	13.930.000	11.300.000	18.390.000	18.500.000	19.460.000	19.770.000	17.600.000	22.150.000
<b>Subtotal Cereales</b>	<b>50.995.200</b>	<b>52.533.000</b>	<b>55.968.640</b>	<b>61.129.870</b>	<b>75.963.330</b>	<b>69.230.250</b>	<b>84.591.000</b>	<b>85.799.700</b>	<b>87.582.900</b>	<b>91.558.760</b>
CARTAMO	50.000	3.000	29.000	52.000	18.000	28.000	24.000	22.500	4.300	2.790
COLZA	128.000	112.000	105.000	67.000	50.000	35.000	40.000	32.500	17.900	52.900
GIRASOL	3.100.000	2.060.000	3.160.000	3.000.000	3.550.000	3.540.000	3.500.000	2.850.000	3.250.000	4.050.300
LINO	17.000	20.000	17.000	20.000	17.000	14.000	19.500	9.950	19.500	12.360
SOJA	49.300.000	53.400.000	61.400.000	58.800.000	55.000.000	37.790.000	55.300.000	49.000.000	46.000.000	43.860.000
<b>Subtotal Oleaginosas</b>	<b>52.595.000</b>	<b>55.595.000</b>	<b>64.711.000</b>	<b>61.939.000</b>	<b>58.635.000</b>	<b>41.407.000</b>	<b>58.883.500</b>	<b>51.914.950</b>	<b>49.291.700</b>	<b>47.978.350</b>
ALGODON	543.000	1.019.000	795.000	670.000	616.000	814.000	873.000	1.100.000	1.040.000	1.080.000
MANI	1.026.000	1.170.000	1.000.000	1.000.000	1.080.000	921.000	1.337.000	1.300.000	1.270.000	1.342.000
POROTO	95.700	430.000	600.000	370.000	414.000	473.000	579.000	630.000	750.000	661.000
<b>Subtotal Otros Cultivos</b>	<b>1.664.700</b>	<b>2.619.000</b>	<b>2.395.000</b>	<b>2.040.000</b>	<b>2.110.000</b>	<b>2.208.000</b>	<b>2.789.000</b>	<b>3.030.000</b>	<b>3.060.000</b>	<b>3.083.000</b>
<b>TOTAL</b>	<b>105.254.900</b>	<b>110.747.000</b>	<b>123.074.640</b>	<b>125.108.870</b>	<b>136.708.330</b>	<b>112.845.250</b>	<b>146.263.500</b>	<b>140.744.650</b>	<b>139.934.600</b>	<b>142.620.110</b>

(\*) Cifras Provisorias



**PRODUCCIÓN DE CULTIVOS EN LA REPÚBLICA ARGENTINA**  
CAMPAÑA 2021/2022 (\*)

CULTIVOS	ÁREA	ÁREA NO	ÁREA	%	RENDIMIENTO	PRODUCCIÓN
	SEMBRADA	COSECHADA	COSECHADA		qq/ha	Miles ton
	Miles ha	Miles ha	Miles ha		(3)	(2)*(3)/10
	(1)		(2)	(2)/(1)		
ALPISTE	28	0	28	100	13,0	36
ARROZ	205	19	186	91	65,4	1.216
AVENA	1.483	1.134	349	24	20,7	723
CEBADA	1.636	300	1.336	82	39,5	5.280
CENTENO	920	804	116	13	19,4	225
MAÍZ	10.670	1.902	8.768	82	67,3	59.037
MIJO	23	17	6	26	15,7	9
SORGO GRANIFERO	943	243	700	74	41,2	2.883
TRIGO	6.750	202	6.548	97	33,8	22.150
Subtotal Cereales	22.658	4.621	18.037	80	-	91.560
CÁRTAMO	5	0	5	100	6,0	3
COLZA	26	0	26	100	20,4	53
GIRASOL	1.969	10	1.959	99	20,7	4.050
LINO	11	0	11	100	11,2	12
SOJA	16.094	220	15.874	99	27,6	43.860
Subtotal Oleaginosas	18.105	230	17.875	99	-	47.978
ALGODÓN	504	25	479	95	22,5	1.080
MANÍ	417	10	407	99	32,9	1.340
POROTOS	532	1	531	99	12,4	661
<b>TOTAL PAÍS</b>	<b>42.216</b>	<b>4.887</b>	<b>37.329</b>	<b>88</b>	<b>-</b>	<b>142.619</b>

(\*) Cifras Provisorias

## HUMEDAD Y ESTADO DE LOS CULTIVOS

Desde el 06/04/2023 al 12/04/2023

PROVINCIA	DELEGACIÓN	GIRASOL									
		Estadio Fenológico					Estado General				Humedad
		E	C	F	L	M	MB	B	R	M	
BUENOS AIRES	BAHÍA BLANCA	-	-	-	-	100	-	75	25	-	A/PS
	BOLÍVAR	-	-	-	-	100	-	70	30	-	A
	BRAGADO	-	-	-	-	-	-	-	-	-	-
	GENERAL MADARIAGA	-	-	-	-	-	-	-	-	-	-
	JUNÍN	-	-	-	-	100	78	22	-	-	R/PS
	LA PLATA	-	-	-	-	-	-	-	-	-	-
	LINCOLN	-	-	-	-	100	-	93	7	-	R
	PEHUAJÓ	-	-	-	-	-	-	-	-	-	-
	PERGAMINO	-	-	-	-	100	-	100	-	-	A
	PIGÜÉ	-	-	-	-	-	-	-	-	-	-
	SALLIQUELÓ	-	-	-	-	100	-	54	46	1	E/A/R
	TANDIL	-	-	-	-	-	-	-	-	-	-
	TRES ARROYOS	-	-	-	6	94	-	63	37	-	A
25 DE MAYO	-	-	-	-	-	-	-	-	-	-	
CÓRDOBA	LABOULAYE	-	-	-	-	-	-	-	-	-	-
	MARCOS JUÁREZ	-	-	-	-	100	-	42	40	18	R/PS
	RÍO CUARTO	-	-	-	-	-	-	-	-	-	-
	SAN FRANCISCO	-	-	-	-	-	-	-	-	-	-
VILLA MARÍA	-	-	-	-	-	-	-	-	-	-	
ENTRE RÍOS	PARANÁ	-	-	-	-	-	-	-	-	-	-
	ROSARIO DEL TALA	-	-	-	-	-	-	-	-	-	-
LA PAMPA	GENERAL PICO	-	-	-	-	-	-	-	-	-	-
	SANTA ROSA	-	-	-	-	-	-	-	-	-	-
SANTA FE	AVELLANEDA	-	-	-	-	-	-	-	-	-	-
	CAÑADA de GÓMEZ	-	-	-	-	-	-	-	-	-	-
	CASILDA	-	-	-	-	-	-	-	-	-	-
	RAFAELA	-	-	-	-	-	-	-	-	-	-
	VENADO TUERTO	-	-	-	-	-	-	-	-	-	-
CATAMARCA	CATAMARCA	-	-	-	50	50	-	-	100	-	R
CORRIENTES	CORRIENTES	-	-	-	-	-	-	-	-	-	-
CHACO	CHARATA	-	-	-	-	-	-	-	-	-	-
	ROQUE SÁENZ PEÑA	-	-	-	-	-	-	-	-	-	-
FORMOSA	FORMOSA	-	-	-	-	-	-	-	-	-	-
JUJUY	JUJUY	-	-	-	-	-	-	-	-	-	-
MISIONES	POSADAS	-	-	-	-	-	-	-	-	-	-
SALTA	SALTA	-	-	-	95	5	-	95	5	-	A/R
SAN LUIS	SAN LUIS	-	-	-	-	100	-	100	-	-	A
SANTIAGO DEL ESTERO	SANTIAGO DEL ESTERO	-	-	-	-	-	-	-	-	-	-
	QUIMILÍ	-	-	-	-	-	-	-	-	-	-
TUCUMÁN	TUCUMÁN	-	-	6	82	12	-	-	100	-	R

Las cifras expresan porcentaje de la superficie del área sembrada.

Estado general: MB: Muy Bueno, B: Bueno, R: Regular, M: Malo.

Humedad: A: Adecuada, R: Regular, E: Exceso, I: Inundación, PS: Principio de Sequía, S: Sequía.

Estadio Fenológico: E: Emergencia; C: Crecimiento; F: Floración; L: Llenado; M: Madurez

(\* ) La sumatoria puede ser inferior a 100, correspondiendo la diferencia a siembras aún sin emerger.



## HUMEDAD Y ESTADO DE LOS CULTIVOS

Desde el 06/04/2023 al 12/04/2023

PROVINCIA	DELEGACIÓN	MAIZ									
		Estadio Fenológico					Estado General				Humedad
		E	C	F	L	M	MB	B	R	M	
BUENOS AIRES	BAHÍA BLANCA	-	-	-	74	26	-	70	30	-	A/R
	BOLÍVAR	-	-	-	17	83	1	58	38	3	A
	BRAGADO	-	-	-	60	40	-	66	26	8	R/PS/S
	GENERAL MADARIAGA	-	-	-	34	66	-	56	39	5	A
	JUNÍN	-	-	-	13	87	-	30	70	-	R/PS
	LA PLATA	-	-	3	50	47	-	40	60	-	A/R
	LINCOLN	-	-	-	2	98	-	60	40	-	R
	PEHUAJÓ	-	-	-	10	90	-	25	42	33	A/R/PS/S
	PERGAMINO	-	-	-	70	30	-	56	44	-	A
	PIGÜÉ	-	-	-	100	-	-	50	50	-	S
	SALLIQUELÓ	-	-	-	15	85	-	44	46	11	A/R
	TANDIL	-	-	-	10	90	-	80	20	-	A
	TRES ARROYOS	-	-	1	45	54	-	69	31	-	A
25 DE MAYO	-	-	-	35	65	-	69	21	10	S	
CÓRDOBA	LABOULAYE	-	-	-	50	50	7	47	30	16	A/R
	MARCOS JUÁREZ	-	-	-	40	60	-	25	40	35	S/R
	RÍO CUARTO	-	-	-	40	60	-	28	30	42	A
	SAN FRANCISCO	-	-	-	80	20	-	66	29	5	A/R/PS
	VILLA MARÍA	-	-	-	56	44	-	73	23	5	A/R
ENTRE RÍOS	PARANÁ	-	-	-	12	88	-	35	29	36	A
	ROSARIO DEL TALA	-	-	-	25	75	-	1	44	55	A/PS/S
LA PAMPA	GENERAL PICO	-	-	10	40	50	-	46	34	20	PS/S
	SANTA ROSA	-	-	-	68	32	-	64	36	-	A/R/PS
SANTA FE	AVELLANEDA	-	-	17	68	15	-	35	33	32	A/R/PS/S
	CAÑADA de GÓMEZ	-	-	-	33	67	6	20	32	42	A/R
	CASILDA	-	-	-	80	20	-	-	52	48	A/R/PS
	RAFAELA	-	9	15	-	76	-	28	37	35	A/R/S
	VENADO TUERTO	-	-	-	-	100	-	15	60	25	A/R
CATAMARCA	CATAMARCA	-	-	-	50	50	-	-	100	-	R
CORRIENTES	CORRIENTES	-	-	-	-	-	-	-	-	-	-
CHACO	CHARATA	-	17	52	31	-	-	26	42	32	R/PS/S
	ROQUE SÁENZ PEÑA	-	15	49	36	-	-	65	35	-	A/R/PS
FORMOSA	FORMOSA	-	-	-	-	-	-	-	-	-	-
JUJUY	JUJUY	-	-	40	60	-	-	-	100	-	R
MISIONES	POSADAS	-	-	-	-	-	-	100	-	-	A
SALTA	SALTA	-	3	16	81	-	-	95	5	-	A/R
SAN LUIS	SAN LUIS	-	-	-	100	-	-	100	-	-	A
SANTIAGO DEL ESTERO	SANTIAGO DEL ESTERO	-	-	40	60	-	-	89	11	-	A/R
	QUIMILÍ	-	-	20	80	-	-	70	30	-	A/R
TUCUMÁN	TUCUMÁN	-	-	9	61	30	-	1	99	-	R

Las cifras expresan porcentaje de la superficie del área sembrada.

Estado general: MB: Muy Bueno, B: Bueno, R: Regular, M: Malo.

Humedad: A: Adecuada, R: Regular, E: Exceso, I: Inundación, PS: Principio de Sequía, S: Sequía.

Estadio Fenológico: E: Emergencia; C: Crecimiento; F: Floración; L: Llenado; M: Madurez

(\* ) La sumatoria puede ser inferior a 100, correspondiendo la diferencia a siembras aún sin emerger.

## HUMEDAD Y ESTADO DE LOS CULTIVOS

Desde el 06/04/2023 al 12/04/2023

PROVINCIA	DELEGACIÓN	SOJA de Primera								SOJA de Segunda								Humedad		
		Estadio Fenológico					Estado General			Estadio Fenológico					Estado General					
		E	C	F	L	M	MB	B	R	M	E	C	F	L	M	MB	B		R	M
BUENOS AIRES	BOLÍVAR	-	-	-	20	80	1	54	45	-	-	-	-	100	-	-	58	40	2	A
	BRAGADO	-	-	-	82	18	-	47	37	16	-	-	-	100	-	-	26	56	18	R/PS/S
	GENERAL MADARIAGA	-	-	-	5	95	-	74	26	-	-	-	-	63	37	-	46	44	10	A
	JUNÍN	-	-	-	8	92	-	20	80	-	-	-	-	20	80	-	-	-	-	R/PS
	LA PLATA	-	-	-	-	100	-	20	70	10	-	-	6	84	10	-	-	50	50	A/R
	LINCOLN	-	-	-	5	95	-	45	55	-	-	-	-	98	2	-	21	75	5	R
	PEHUAJÓ	-	-	-	-	100	-	27	48	25	-	-	-	100	-	-	9	41	50	R/PS/S
	PERGAMINO	-	-	-	-	100	-	83	17	-	-	-	-	83	17	-	27	73	-	A
	PIGÜÉ	-	-	-	100	-	-	50	50	-	-	-	-	100	-	-	35	35	-	-
	SALLIQUELÓ	-	-	5	91	4	-	38	46	4	-	11	73	14	2	-	33	56	11	A/R
	TANDIL	-	-	-	-	100	-	90	10	-	-	-	-	100	-	-	62	29	9	A
	TRES ARROYOS	-	-	-	36	64	-	73	27	-	-	-	3	57	40	-	80	20	-	A
25 DE MAYO	-	-	-	48	52	-	71	20	9	-	-	-	80	20	-	53	23	24	S	
CÓRDOBA	LABOULAYE	-	-	-	45	55	7	50	25	18	-	-	-	100	-	7	42	28	18	A/R
	MARCOS JUÁREZ	-	-	-	20	80	-	30	45	25	-	-	-	80	20	-	20	40	40	R/S
	RÍO CUARTO	-	-	-	-	100	-	28	23	48	-	-	-	98	2	-	34	30	37	A
	SAN FRANCISCO	-	-	-	68	32	-	71	26	3	-	-	-	99	1	-	71	29	-	A/R/PS
	VILLA MARÍA	-	-	-	43	57	-	73	27	-	-	-	-	72	28	-	88	12	-	A/R
ENTRE RÍOS	PARANÁ	-	-	-	84	16	-	22	35	43	-	-	3	97	-	-	29	36	35	A
	ROSARIO DEL TALA	-	-	-	40	60	-	2	47	51	-	-	50	50	-	-	-	40	60	A/PS/S
LA PAMPA	GENERAL PICO	-	-	-	67	33	-	67	23	10	-	-	100	-	-	-	60	40	-	PS/S
	SANTA ROSA	-	-	-	95	5	-	59	41	-	-	-	-	100	-	-	-	100	-	A/R/PS/S
SANTA FE	AVELLANEDA	-	-	9	78	13	-	12	36	52	-	-	8	78	14	-	9	30	61	A/R/PS/S
	CAÑADA de GÓMEZ	-	-	-	-	100	11	40	28	21	-	-	-	82	18	10	30	25	35	A/R
	CASILDA	-	-	-	-	100	-	-	44	56	-	-	-	50	50	-	-	28	72	A
	RAFAELA	-	-	-	74	26	-	42	34	24	-	-	-	100	-	-	28	30	42	A
	VENADO TUERTO	-	-	-	-	100	-	40	60	-	-	-	-	40	60	-	-	20	80	A/R
CATAMARCA	CATAMARCA	-	-	-	30	70	-	-	100	-	-	-	-	30	70	-	-	100	-	R
CORRIENTES	CORRIENTES	-	-	-	-	100	-	94	6	-	-	-	-	-	100	4	88	8	-	A
CHACO	CHARATA	-	-	6	92	2	1	35	41	23	-	-	14	80	6	-	29	41	30	R/PS
	ROQUE SÁENZ PEÑA	-	-	11	89	-	-	51	41	8	-	-	12	88	-	-	47	42	11	A/R/PS
FORMOSA	FORMOSA	-	-	-	-	-	-	-	-	-	-	-	-	-	-	-	-	-	-	-
JUJUY	JUJUY	-	-	30	40	30	-	-	100	-	-	-	30	40	30	-	-	100	-	R
MISIONES	POSADAS	-	-	-	-	-	-	-	-	-	-	-	-	-	-	-	-	-	-	-

## HUMEDAD Y ESTADO DE LOS CULTIVOS

Desde el 06/04/2023 al 12/04/2023

PROVINCIA	DELEGACIÓN	SOJA de Primera										SOJA de Segunda										
		Estadio Fenológico					Estado General					Estadio Fenológico					Estado General					Humedad
		E	C	F	L	M	MB	B	R	M	E	C	F	L	M	MB	B	R	M			
SALTA	SALTA	-	-	-	98	2	-	67	29	4	-	-	-	99	1	-	71	27	2	A/R		
SAN LUIS	SAN LUIS	-	-	-	92	8	-	100	-	-	-	-	-	100	-	-	100	-	-	A		
SANTIAGO DEL ESTERO	SANTIAGO DEL ESTERO	-	-	40	60	-	-	89	11	-	-	-	40	60	-	-	96	4	-	A/R		
ESTERO	QUIMILÍ	-	-	-	100	-	-	70	30	-	-	-	-	100	-	-	70	30	-	A/R		
TUCUMÁN	TUCUMÁN	-	-	-	36	64	-	9	91	-	-	-	-	34	66	-	-	100	-	A/R		

Las cifras expresan porcentaje de la superficie del área sembrada.

Estado general: MB: Muy Bueno, B: Bueno, R: Regular, M:Malo.

Humedad: A: Adecuada, R: Regular, E: Exceso, I : Inundación, PS: Principio de Sequía, S: Sequía.

Estadio Fenológico: E: Emergencia; C:Crecimiento; F: Floración; L: Llenado; M: Madurez

(\*) La sumatoria puede ser inferior a 100, correspondiendo la diferencia a siembras aún sin emerger.

Secretaría de Agricultura,  
Ganadería y Pesca



Ministerio de Economía  
**Argentina**